

## **ALLA RICERCA DELL'EQUILIBRIO** **Nuovi e vecchi istituti per la conciliazione di vita e lavoro**

# La conciliazione: da disagio individuale a problema sociale

**Annalisa Tonarelli**

*Dipartimento di scienze politiche e sociali*



Aula Magna del Rettorato

13 Maggio 2016

# CONCILIAZIONE: DIFFICOLTA' O PROBLEMA ?

## LE "DIFFICOLTÀ" (*TRUBLES*)

- *si verificano nell'ambito del carattere dell'individuo e dei suoi rapporti immediati con il prossimo; sono connesse con il suo io e con quelle zone circoscritte di vita sociale delle quali è direttamente e personalmente conscio.*

## I "PROBLEMI" (*ISSUES*)

- *si riferiscono all'organizzazione di molti ambienti individuali nelle istituzioni di una società storica come complesso, nella quale questi ambienti individuali diversi si sovrappongono e si compenetrano, formando la più vasta struttura della vita sociale e storica.*

(C.W.Mills 1995, 18)

# IMMAGINAZIONE SOCIOLOGICA

consente di ricondurre  
*il disagio personale dei singoli a  
turbamenti oggettivi della società e  
trasforma la pubblica indifferenza  
in interesse per i problemi pubblici*

(C.W.Mills 1995, 15).

# CONCILIAZIONE

*PERDURANTE, SCARSA,  
PARTECIPAZIONE DELLE  
DONNE ITALIANE,  
(ANCHE GIOVANI E  
ALTAMENTE ISTRUITE),  
AL MERCATO DEL  
LAVORO*



*INTERAZIONE  
MATERNITÀ-LAVORO IN  
UN CONTESTO  
OCCUPAZIONALE  
SEMPRE PIÙ  
DESTRUTTURATO*



- Tasso di occupazione

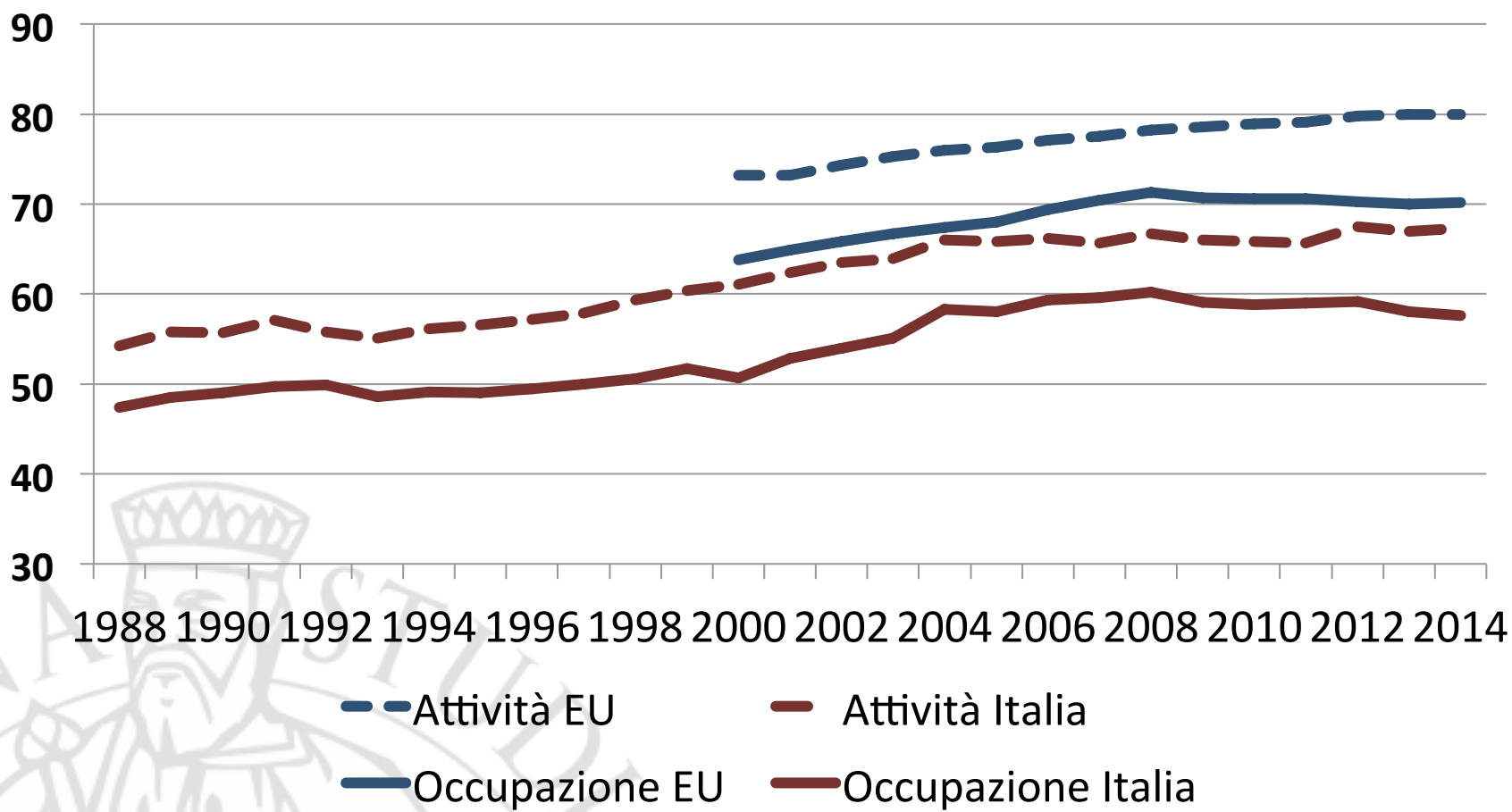
- Donne senza figli 68,8%
- Madri 54,3%
  - di cui con figli 0-2 52,3%

- Il 22,3% delle madri occupate in gravidanza hanno lasciato o perso il lavoro dopo due anni.

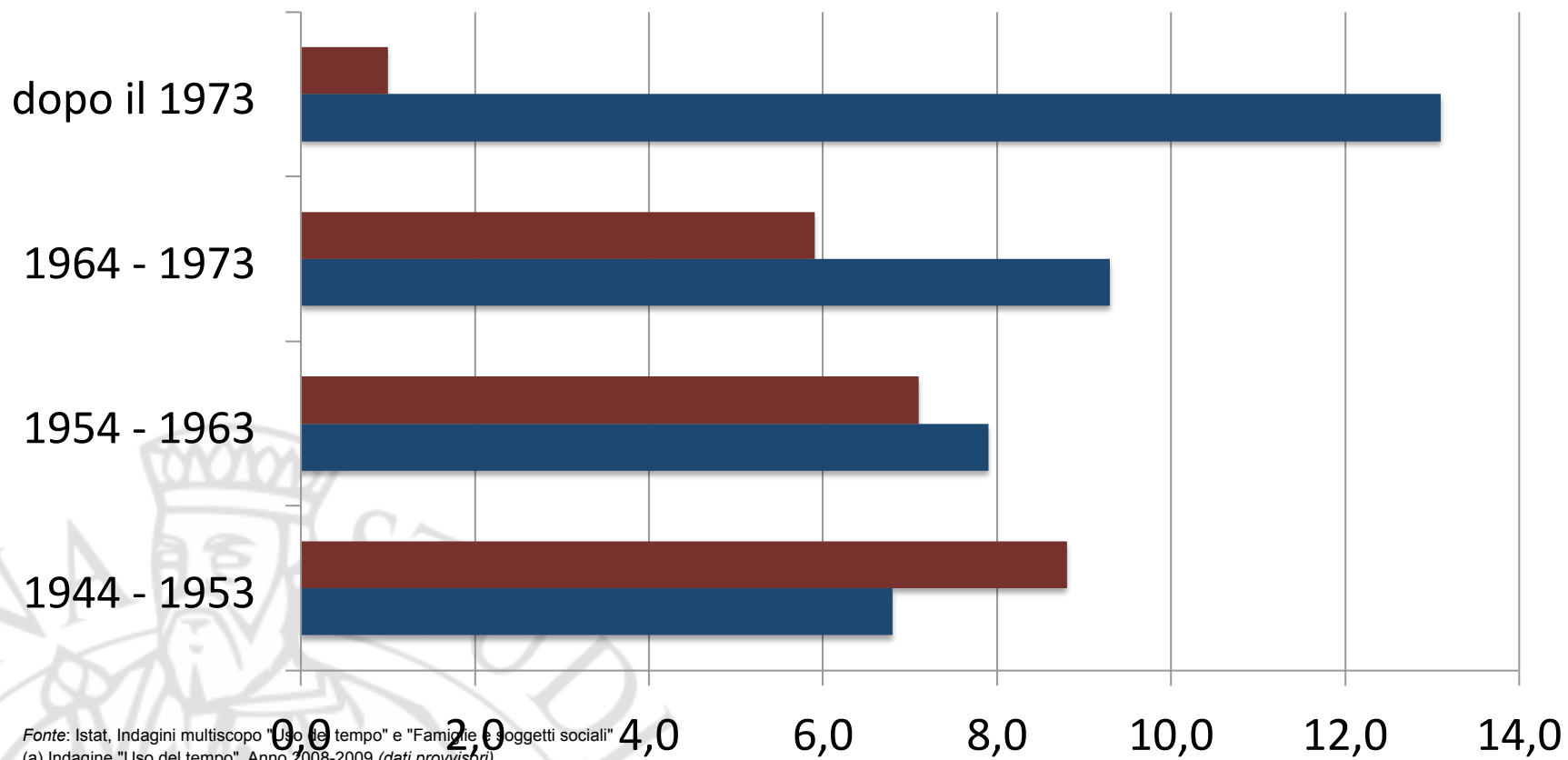
- Tasso di occupazione per titolo di studio:

- Obbligo 30,9%
- Diploma 55,6%
- Laurea 74,5%

## Tasso di attività e di occupazione donne 25-54 anni



## Madri che hanno interrotto l'attività lavorativa in occasione di una gravidanza per generazione di nascita della madre e motivo di interruzione -Anni 2008-2009



Fonte: Istat, Indagini multiscopo "Uso del tempo" e "Famiglie e soggetti sociali"

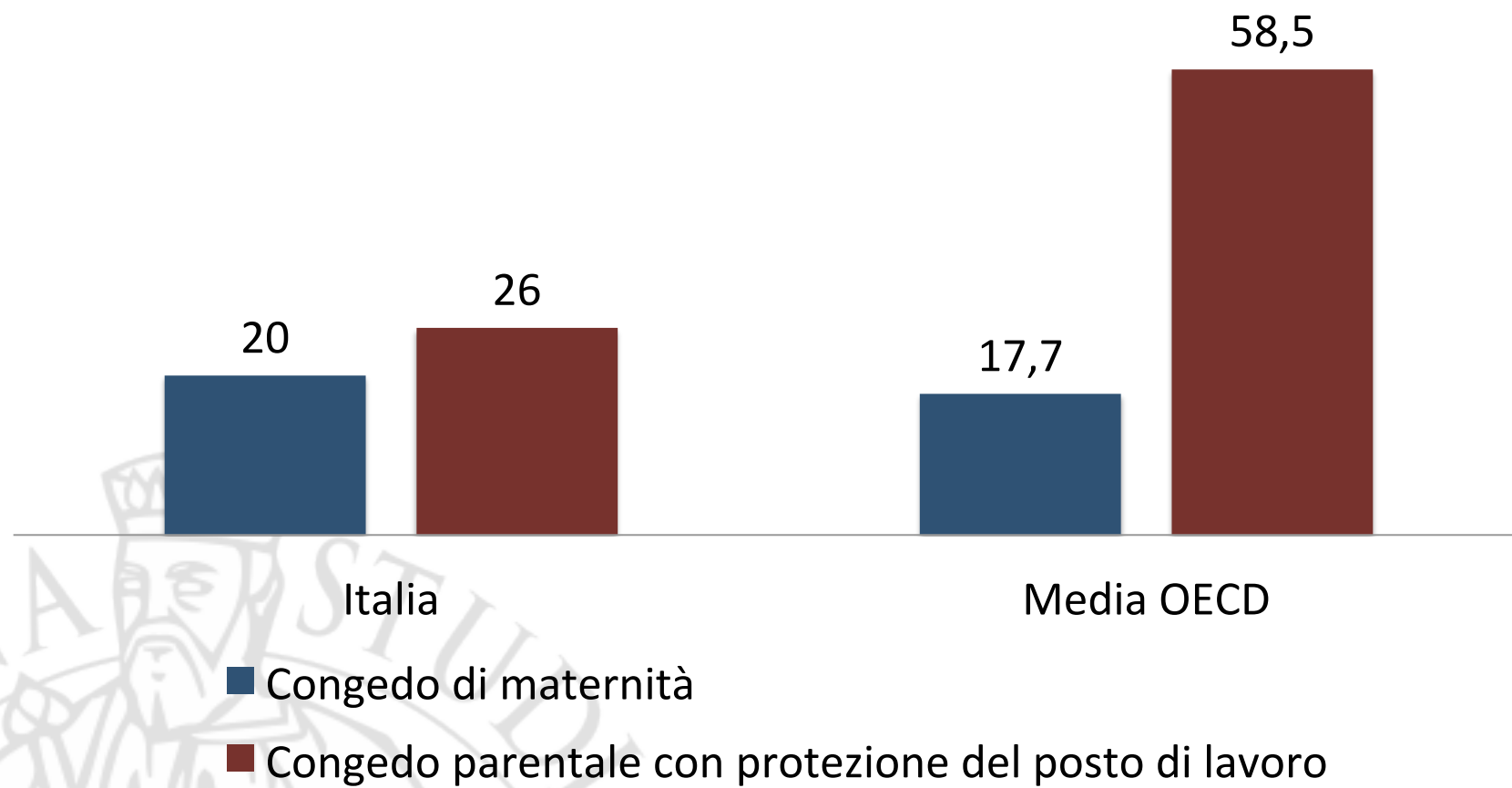
(a) Indagine "Uso del tempo", Anno 2008-2009 (dati provvisori).

(b) Indagine "Famiglia e soggetti sociali", Anno 2009 (dati provvisori).

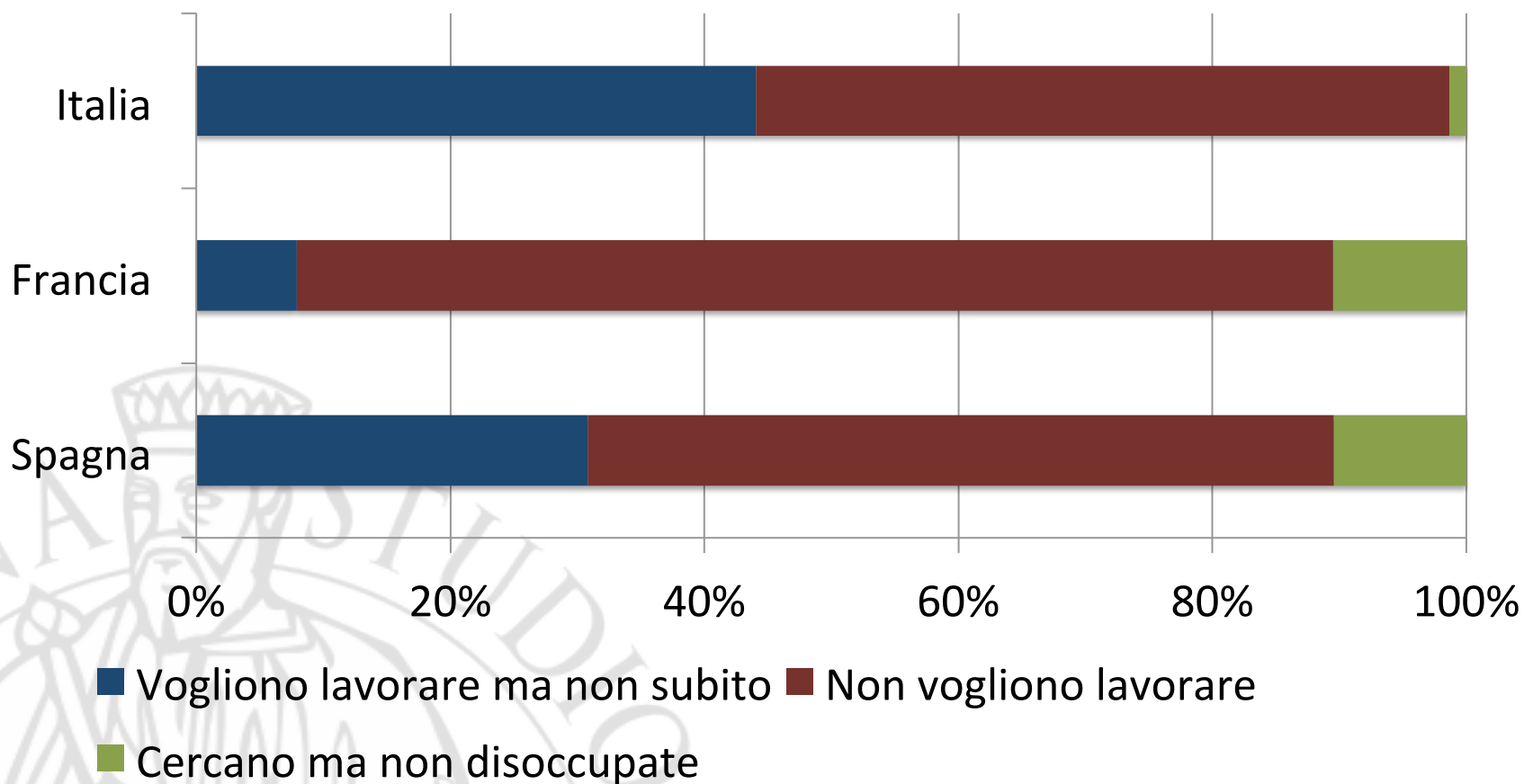
■ Interruzioni volontarie (b)

■ Interruzioni per costrizione (a)

## Durata dei congedi di maternità e parentali (settimane)

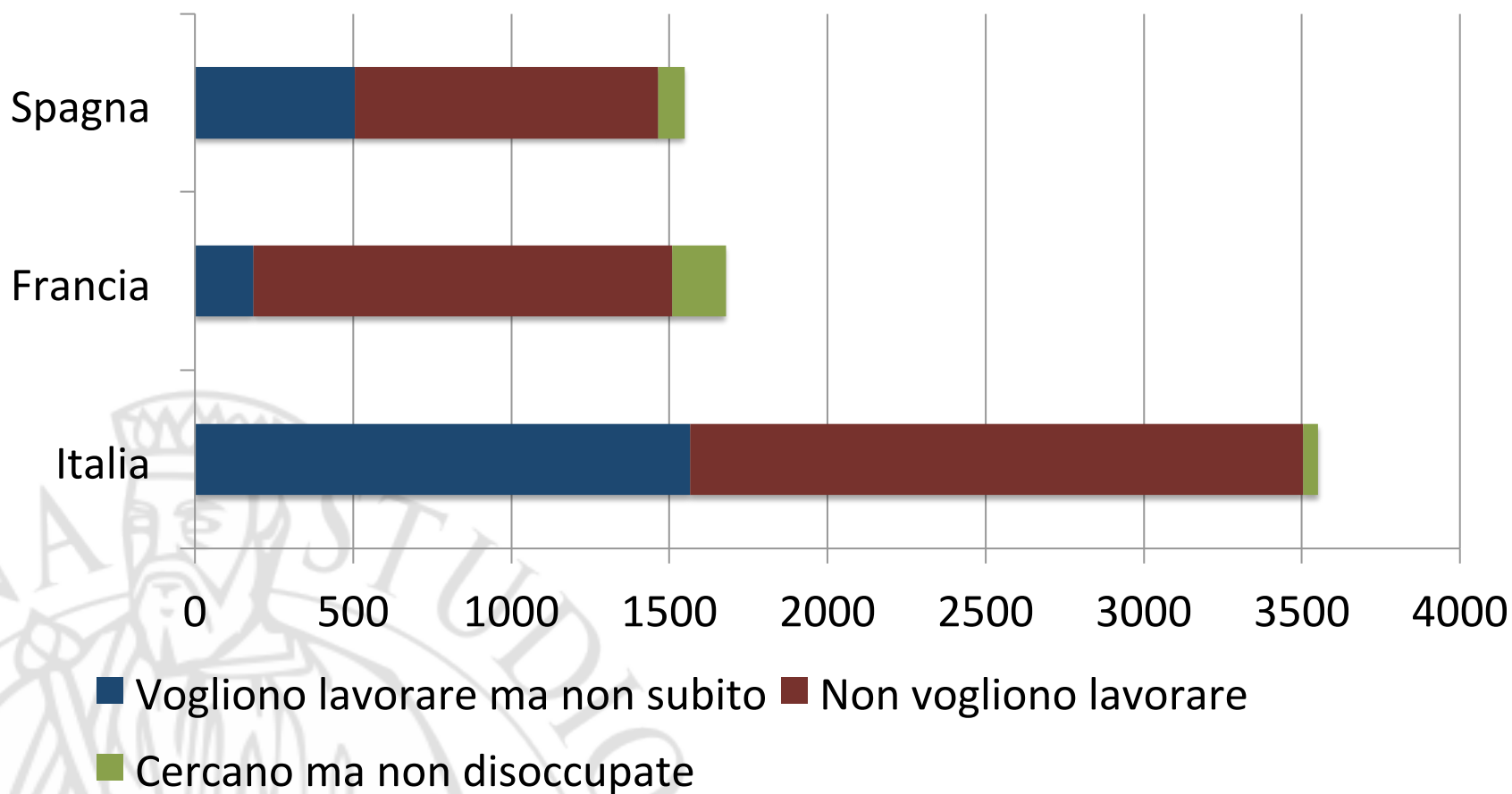


# Donne inattive 25-49 anni



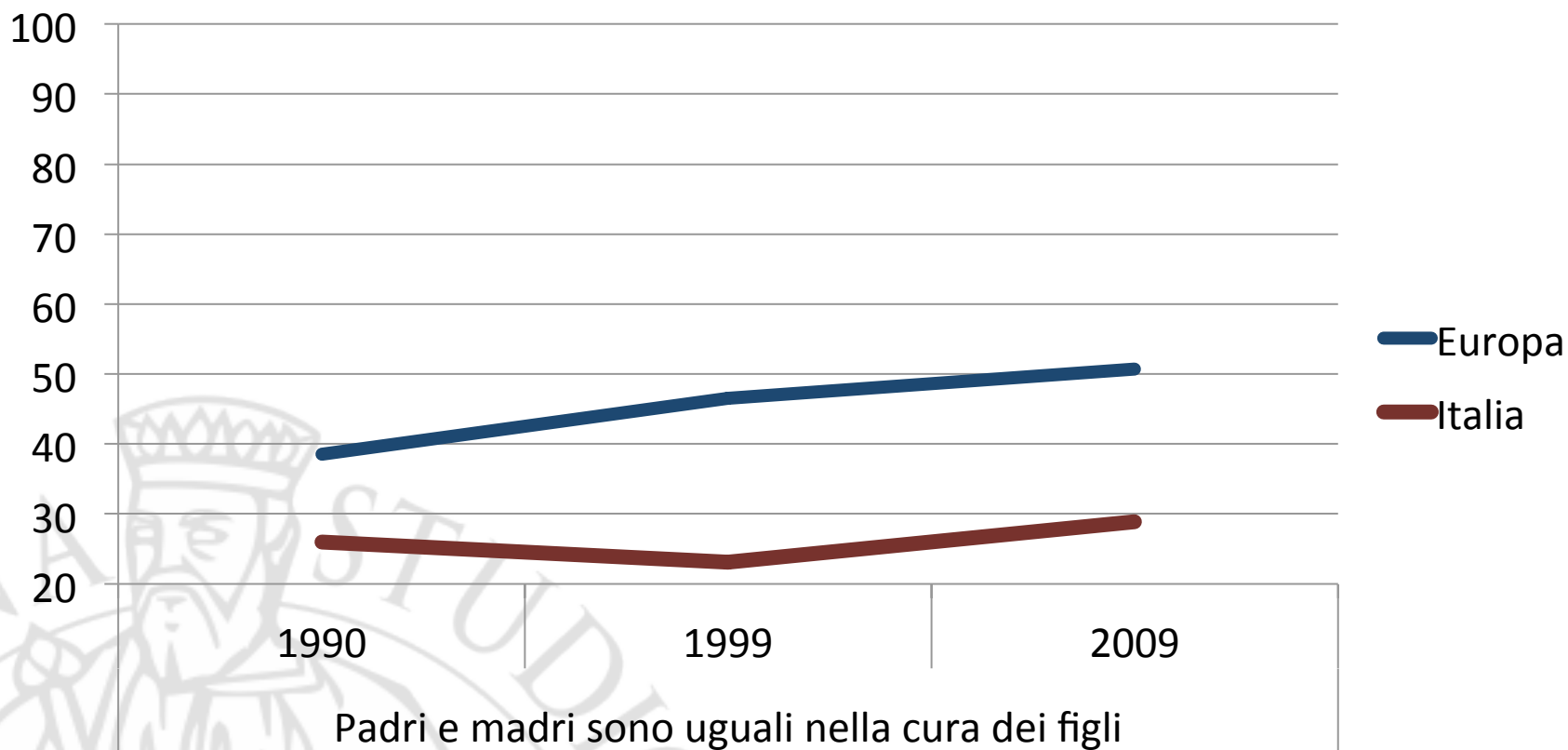


# Donne inattive 25-49 anni



# La dimensione valoriale

Atteggiamento nei confronti del lavoro di cura  
EVS



**LAVORO**

**OPT-OUT**

SI ESCE DAL MERCATO  
DEL LAVORO PER CHE'  
LA CONCILIAZIONE E'  
IMPOSSIBILE

**GIV-UP**

SI INVESTE NELLA  
CURA DELLA FAMIGLIA  
PER MANCANZA DI  
SPAZIO NEL MERCATO  
DEL LAVORO

**FAMIGLIA**

## Fattori legati al mercato

(debolezza della domanda, segregazione e discriminazione di genere, disponibilità di manodopera a basso costo in settori tipicamente femminili)

*“possono favorire il ritorno delle donne entro le mura domestiche e determinare a livello sociale che quel tipo di “alternativa” diventi*

***desiderabile*** per tutte le donne

(A.R.Hochschild – Per amore o per denaro, 2006, p.230)

# Dimensioni

Valori

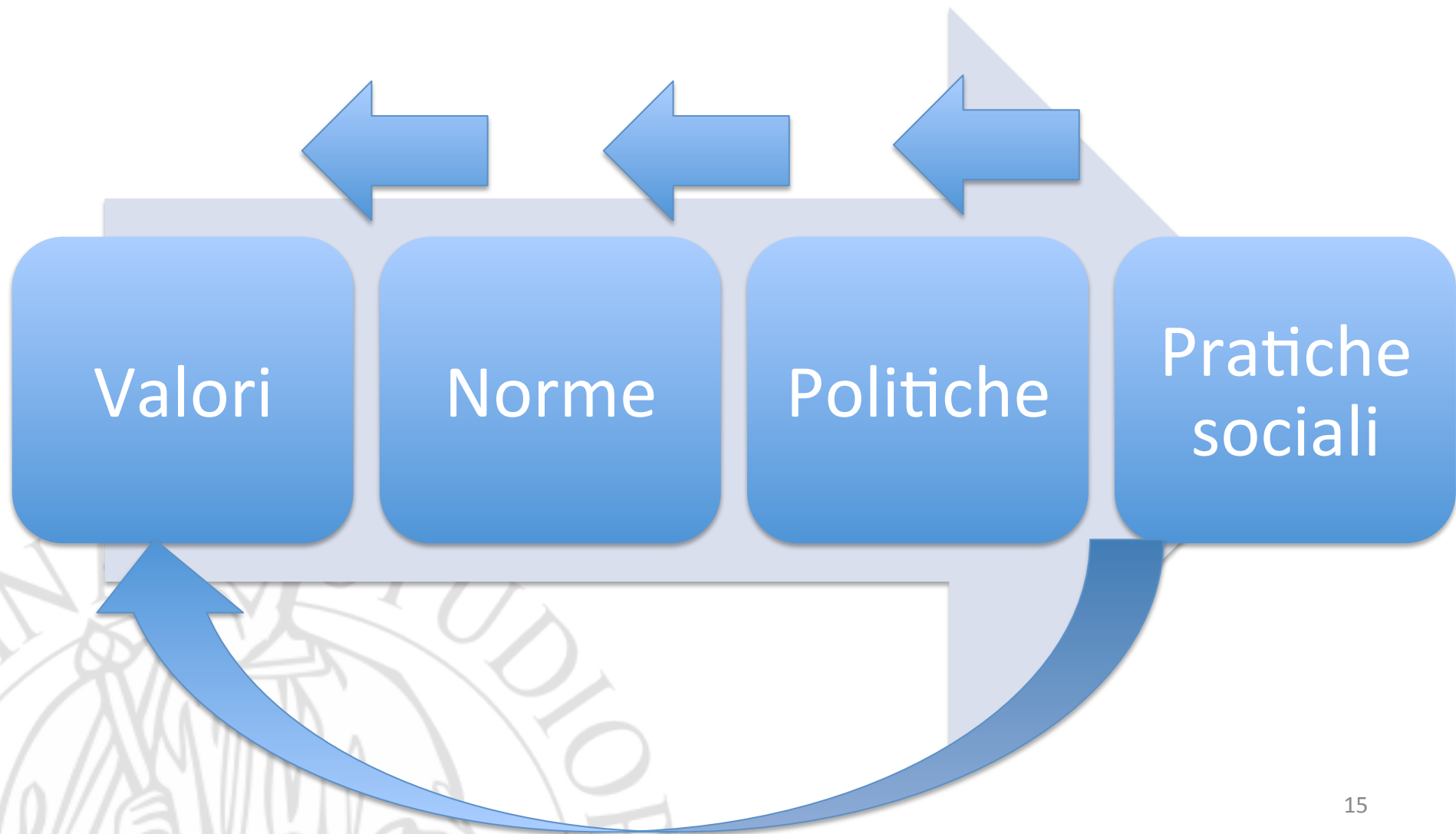
Norme

Politiche

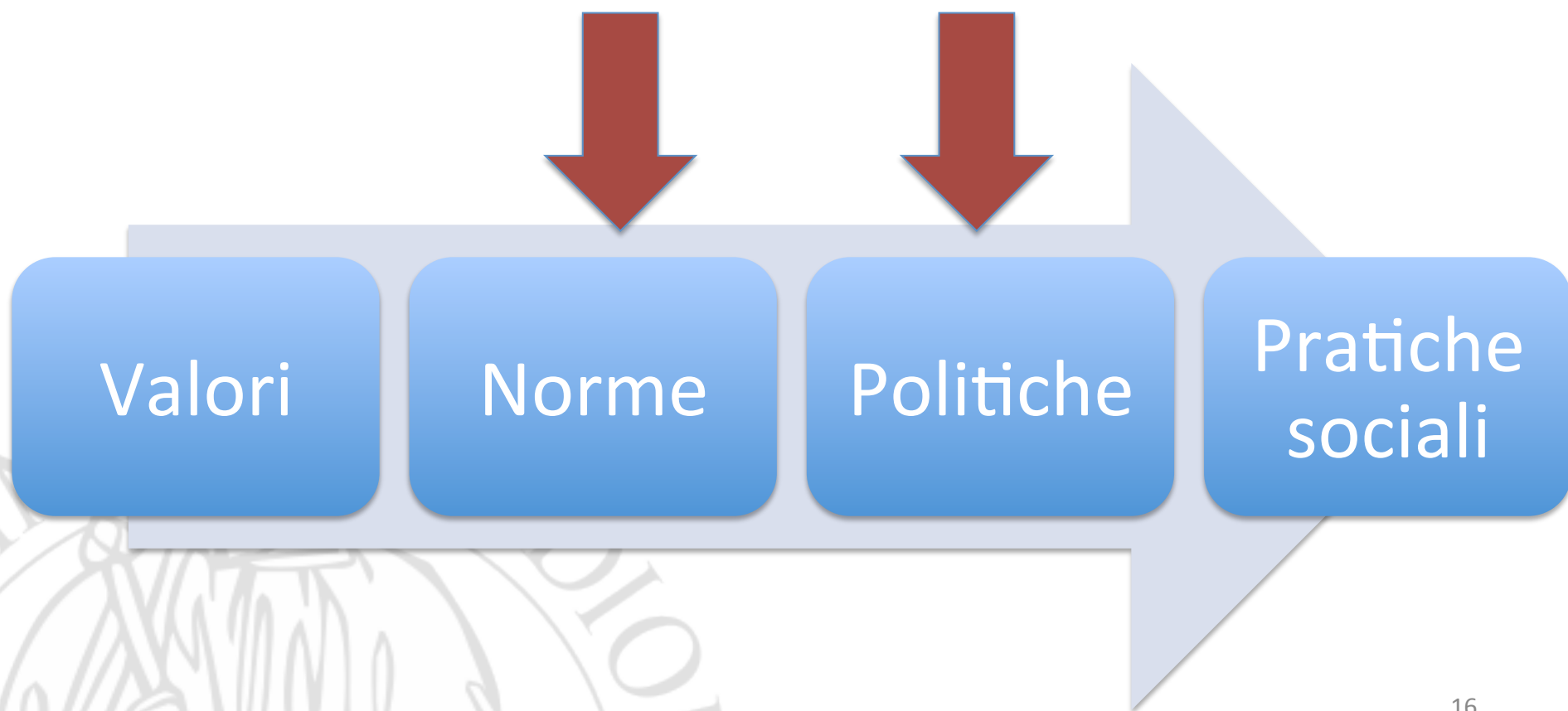
Pratiche  
sociali



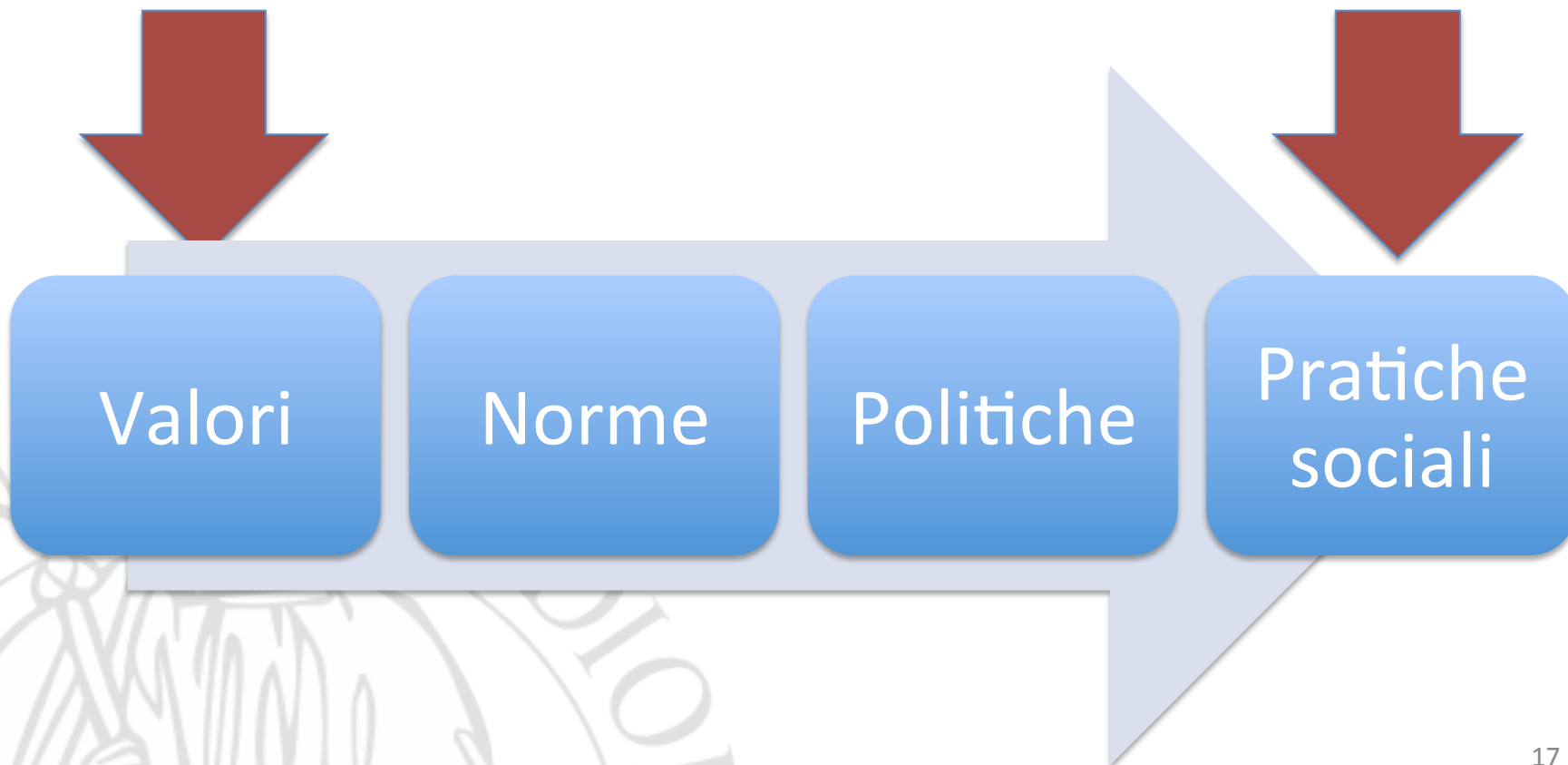
# Dimensioni



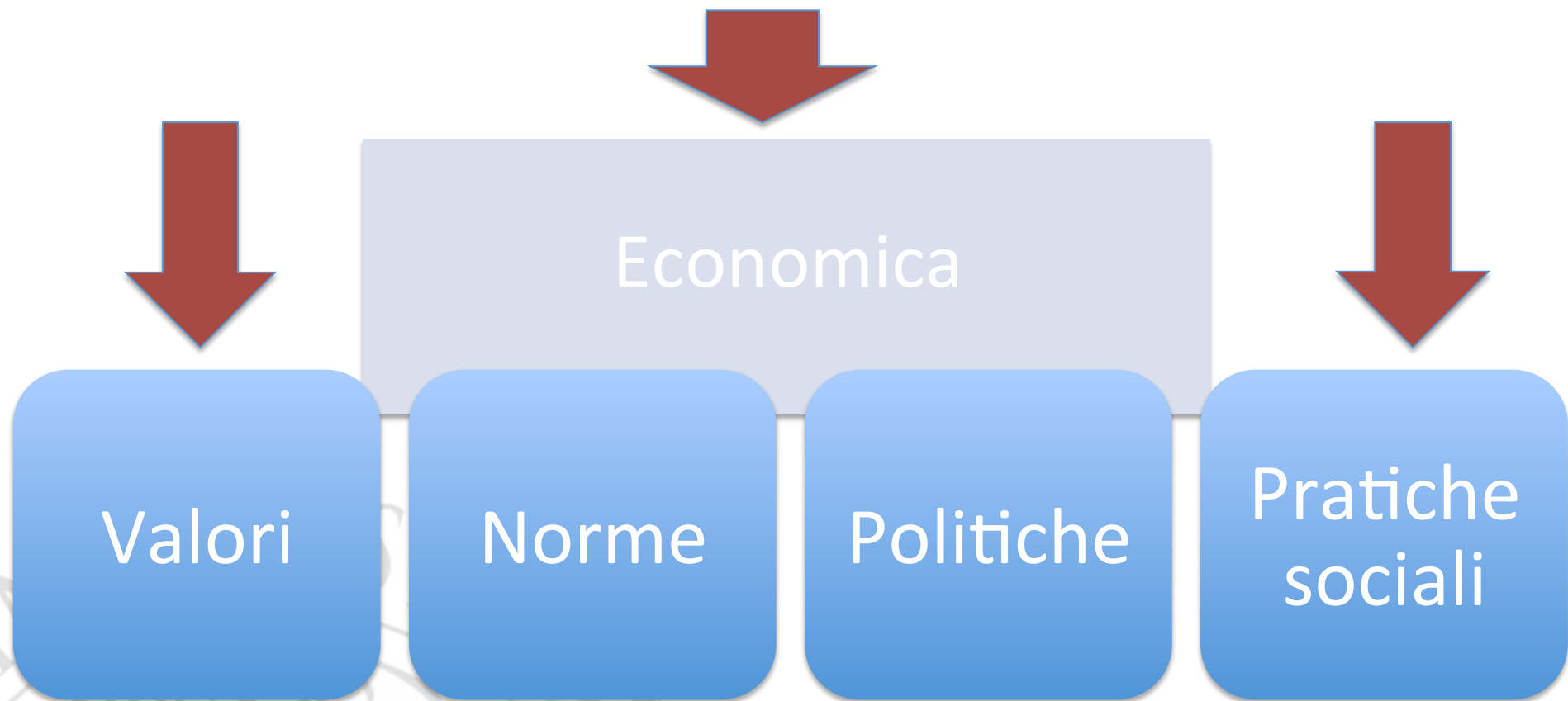
## Dimensioni sulle quali si interviene in una prospettiva **CORRETTIVA E COMPENSATORIA**



**Dimensioni sulle quali è necessario intervenire di più  
in una prospettiva di  
PROMOZIONE DI UNA REALE UGUAGLIANZA**



**Dimensioni sulle quali è necessario intervenire di più  
in una prospettiva di  
PROMOZIONE DI UNA REALE UGUAGLIANZA**



**GRAZIE PER L'ATTENZIONE**

